

CAHIER DES CHARGES



Contacts :
Pascal Coullouette
pascal.coullouette@ape-etiquettes.com
Magali.becot
Magali.becot@ape-etiquettes.com

NOS LOGICIELS



Adobe illustrator CS



Adobe photoshop CS



Adobe in design CS



Artpro 12
Logiciel dédié au packaging



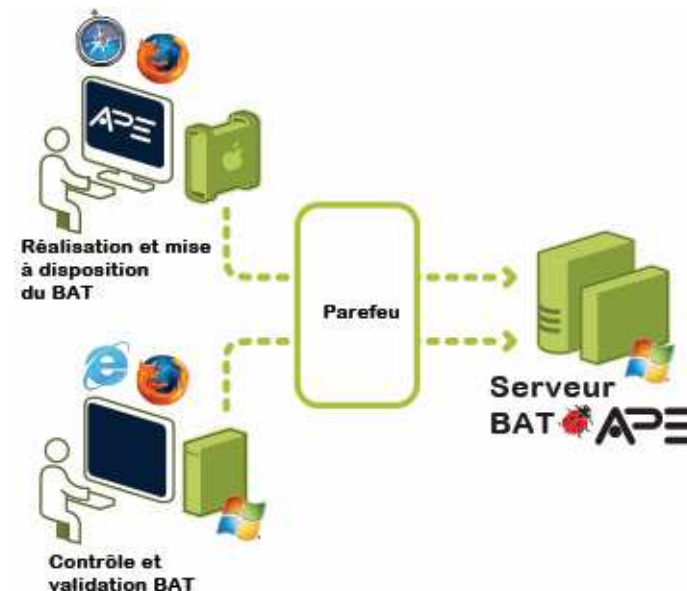
Adobe reader pro CS



Rumpus
Transfert de fichiers



Webcenter
Validation des BAT en ligne



NOTRE MATERIEL

Notre équipement nous permet d'être totalement autonome et d'avoir une réactivité accrue



4 postes IMAC



1 CDI Spark 4835



1 flasheuse Agfa Phoenix 2250

Flashage des films pour réalisation des chablon, cadres sérigraphie et des plaques offset

1 VIP FLEX 2
Pour le contrôle de la qualité et de la régularité de nos clichés



Une ligne de gravage à l'eau pour clichés typographie



Une ligne de gravage à l'eau pour clichés flexographie

FICHIERS A FOURNIR



Dans un soucis d'optimisation et de sécurisation, nous vous recommandons l'envoi de vos fichiers comme suit :

- fichier Illustrator vectorisé et non vectorisé ou fichier In Design
- Les fichiers liés Photoshop PSD
- un fichier PDF haute définition
- les dossiers police.

ATTENTION !

Pour tous les fichiers Photoshop, les images devront être à l'échelle 1, avec une résolution de 300dpi et passée en CMJN.

PAS DE TRAITEMENT DE TEXTE DANS PHOTOSHOP, le rendu à l'impression sera flou et pixellisé.

N'hésitez pas à prendre contact avec notre labo pour tous renseignements techniques.

LA PHOTOGRAVURE

FICHER FOURNI AVEC PHOTOGRAVURE REALISEE

Quelques points à suivre :

Le traitement de l'image

- image en haute définition, en CMJN, à l'échelle 1. Dans le cas du rajout d'un ton direct, une couche supplémentaire devra être faite sur Photoshop.
- enregistrer les image en psd OU tiff avec calques.
- point mini à 1%.
- fond perdu : 1.5mm
- fournir une sortie couleur calibrée



Image haute
définition 300dpi

Image basse
définition 72dpi

! ATTENTION

Une image en basse définition ne peut pas être repassée en haute définition, sa qualité restera mauvaise.

Nous pouvons réaliser la photogravure sur devis

TOUTES IMPRESSIONS QUADRI NECESSITE UNE EPREUVE CALIBREE (GMG)

Le trapping ou recouvrement des couleurs

La valeur sera différente en fonction du mode d'impression

- Sérigraphie : 0.3 mm
- Typographie et offset : 0.2mm
- Mixte flexo sérigraphie : 0.3mm
- Flexographie UV : 0.1mm

Cette technique indispensable dans le domaine de l'étiquette adhésive améliore considérablement le rendu de votre étiquette.



Impression sans trapping

Décalage et aperçu du blanc



! ATTENTION

Dans la majeure partie des cas, le trapping n'est pas visible à l'œil.

Sur cet exemple il est grossi pour la compréhension.



Impression avec trapping

En cas de décalage, le lettrage reste à la bonne couleur



Le retrait sous couleur

La valeur sera différente en fonction du mode d'impression

- Sérigraphie : 0.3 mm
- Typographie et offset : 0.2mm
- Mixte flexo sérigraphie : 0.3mm
- Flexographie UV : 0.1mm

Cette technique indispensable dans le domaine de l'étiquette adhésive améliore considérablement le rendu de votre étiquette.



Impression sans
retrait sous
couleur

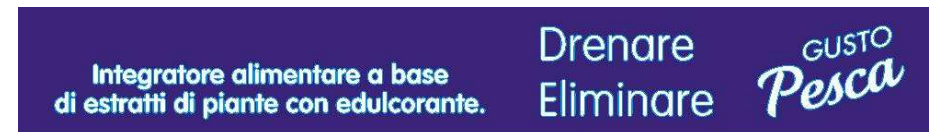
Décalage et
aperçu du blanc



! ATTENTION

Dans la majeure partie des cas, le trapping n'est pas visible à l'œil.

Sur cet exemple il est grossi pour la compréhension.



Impression avec
retrait sous
couleur

En cas de
décalage, le
lettrage reste à la
bonne couleur



Graisse des filets et grosseur des polices

La valeur sera différente en fonction du mode d'impression

- Sérigraphie :

- graisse mini des filets 0,2 mm en positif pour l'encre
- graisse mini des filets 0,3 mm en négatif pour l'encre
- 0,15 mm pour la dorure à chaud en positif
- 0,25 mm pour la dorure à chaud en négatif
- corps de caractère mini CORPS 4 en respectant les graisses mini (positif et négatif)

- Typographie et offset :

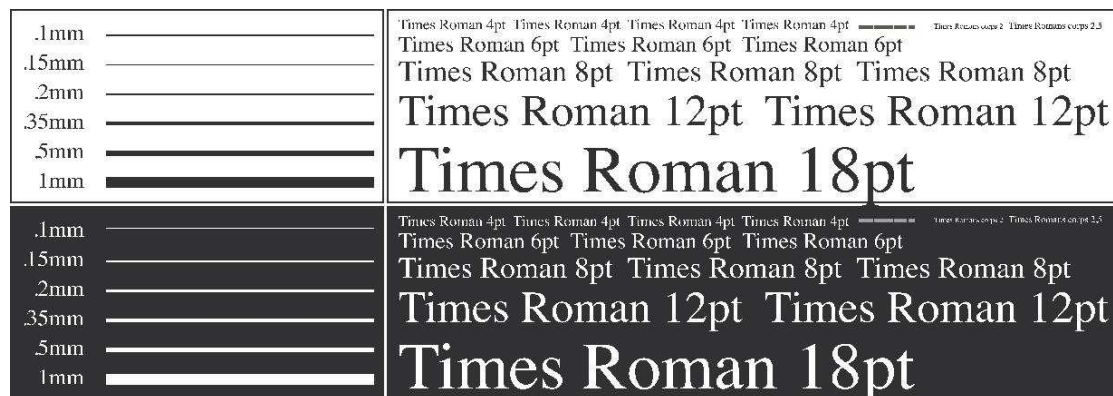
- graisse mini des filets 0,2 mm en positif et négatif
- corps de caractère mini CORPS 4 en positif et négatif

- Flexographie UV:

- graisse mini des filets 0,1 mm en positif et négatif
- corps de caractère mini CORPS 1,5 en positif et négatif, en dessous du corps 4 le texte

sera imprimé mais NON LISIBLE

Exemple de ce que nous faisons flexographie UV



POSITIF

NEGATIF

Surimpression ou trapping ?



fichier reçu
non imprimable



ce qu'il ne faut
pas faire



ce qu'il faut faire

Cela est en fonction des couleurs **ET** des grosseurs de texte.

Dans ce cas, les deux techniques sont utilisées, pour le titre STOP PROMO, nous ferons un trapping, pour le gencod et les deux petites lignes nous les surimprimerons sur le jaune.

Cela aura les conséquences suivantes:

-STOP PROMO restera en bleu

- Le gencod et les deux petites lignes seront en vert. Cela n'empêchera pas la bonne lecture du gencod.

RENDU A L'IMPRESSION



fichier reçu
non imprimable



ce qu'il ne faut
pas faire



ce qu'il faut faire

Dans le cas d'un texte rouge, cela rendra le gencod illisible et obligera le rajout d'une couleur (voir notre croquis gencod).

! ATTENTION

Dans la majeure partie des cas, le trapping n'est pas visible à l'œil.

Sur cet exemple il est grossi pour la compréhension.

Les codes à barre



Taille mini gencod normalisé
Hauteur et largeur barres



Taille mini gencod normalisé
Réserve de lecture.
Une zone de 3mm à droite de la dernière barre du gencod est indispensable pour une bonne lisibilité.



IMPORTANT

Les dimensions et les couleurs des gencod indiquées ici sont normalisées par gencod international.

En cas de non respect de ces normes nous ne pouvons nous engager sur une bonne lisibilité du gencod.

LES COULEURS LISIBLES



NOIR SUR BLANC



BLEU SUR BLANC



VERT SUR BLANC



MARRON FONCE SUR BLANC



NOIR SUR JAUNE



BLEU SUR JAUNE



VERT SUR JAUNE



MARRON FONCE SUR JAUNE



NOIR SUR ROUGE



BLEU SUR ROUGE



VERT SUR ROUGE



MARRON FONCE SUR ROUGE

LES COULEURS NON LISIBLES



ROUGE SUR BLANC



JAUNE SUR BLANC



MARRON CLAIR SUR BLANC



OR SUR BLANC



NOIR SUR BLEU



NOIR SUR VERT



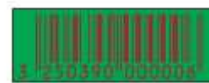
NOIR SUR MARRON FONCE



NOIR SUR OR



ROUGE SUR BLEU



ROUGE SUR VERT



ROUGE SUR MARRON CLAIR



ROUGE SUR JAUNE

La trame

LINEATURE 160 STANDARD



TRAME HYBRIDE

LINEATURE 160 CS19



LINEATURE 170 STANDARD



La linéature de trame : c'est la mesure qui définit le nombre de lignes de points centimètre. Plus le chiffre est élevé, meilleure sera la définition de l'image.

Le pourcentage de trame : Cela correspond au taux de couverture du point de trame sur 1 cm².

Une trame 160 à 30% ne couvrira en couleur que 30% de la matière.

C'est donc la trame qui donnera la qualité d'une image lors de l'impression, mais pas seulement.....

! ATTENTION

PAS DE TRAME EN SERIGRAPHIE

La trame

Le choix du mode d'impression a aussi son importance!

Dans l'exemple suivant, à linéature de trame équivalente, le rendu d'une des deux images est beaucoup plus net. Ici seul le choix du mode d'impression change le rendu; Lors de l'impression, le point flexographie étant plus net, l'image sera naturellement plus nette.



L'OFFSET

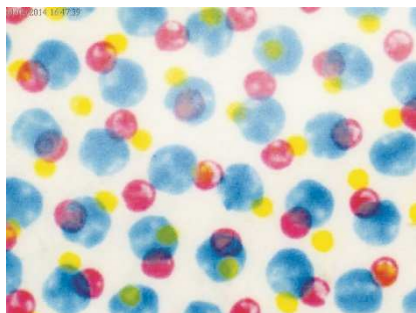


LA FLEXOGRAPHIE

La trame

Il en est de même pour la matière servant à l'impression

Ici, à gauche, rendu de l'impression sur un papier non couché (couché standard, velin...), un effet buvard rendra l'impression moins jolie que sur un papier couché (chromecote, synthétique...) qui lui est plus étanche.



PAPIER NON COUCHE



PAPIER COUCHE

Les couleurs Bendays

Procédé consistant à superposer les couleurs primaires afin d'obtenir d'autres couleurs, à l'inverse du ton pantone qui lui est obtenu par une encre dont la couleur est définie.

Le fichier informatique

Q BENDAY **BENDAY** **BENDAY** **BENDAY** **BENDAY** **BENDAY** **BENDAY** **BENDAY** **BENDAY**

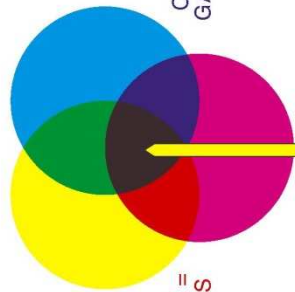
La séparation des couleurs

C B DA **BENDAY** **BENDAY**
M E D Y B DAY **BENDAY** **BENDAY**
Y NDAY **ENDAY** **BENDAY**
N DAY **BENDAY**

Le rendu en impression

BENDAY **BENDAY** **BENDAY** **BENDAY** **BENDAY** **BENDAY** **BENDAY** **BENDAY** **BENDAY**

YELLOW + CYAN =
GAMME DES VERTS



YELLOW + MAGENTA =
GAMME DES ROUGES
ET ORANGES

CYAN + MAGENTA =
GAMME DES VIOLETS

100% CYAN + 100% MAGENTA
+ 100% YELLOW = NOIR QUADRI

PANTONE 021	BENDAY
PANTONE 354	BENDAY
PANTONE 437	BENDAY
PANTONE 7488	BENDAY

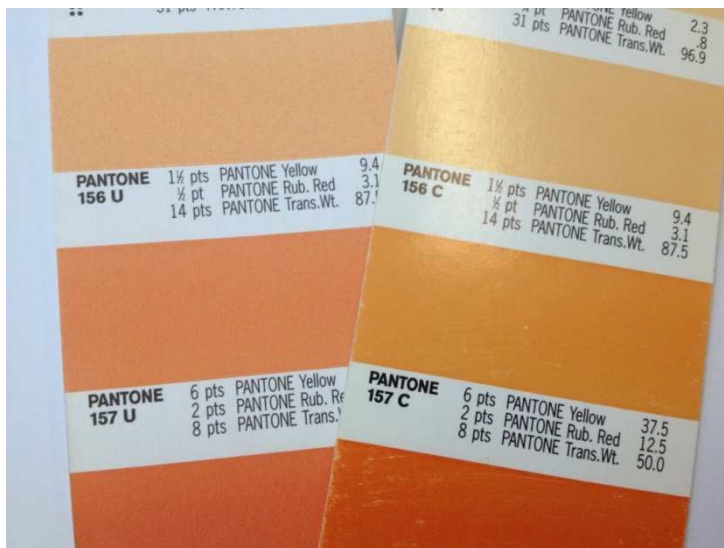
la correspondance Bunday
d'une couleur pantone
a toujours un écart de rendu,
dans certains cas,
la teinte obtenue
ne correspond pas du tout.

Les couleurs Pantone

Contrairement au Benday, le Pantone est une couleur obtenue par une encre unique.

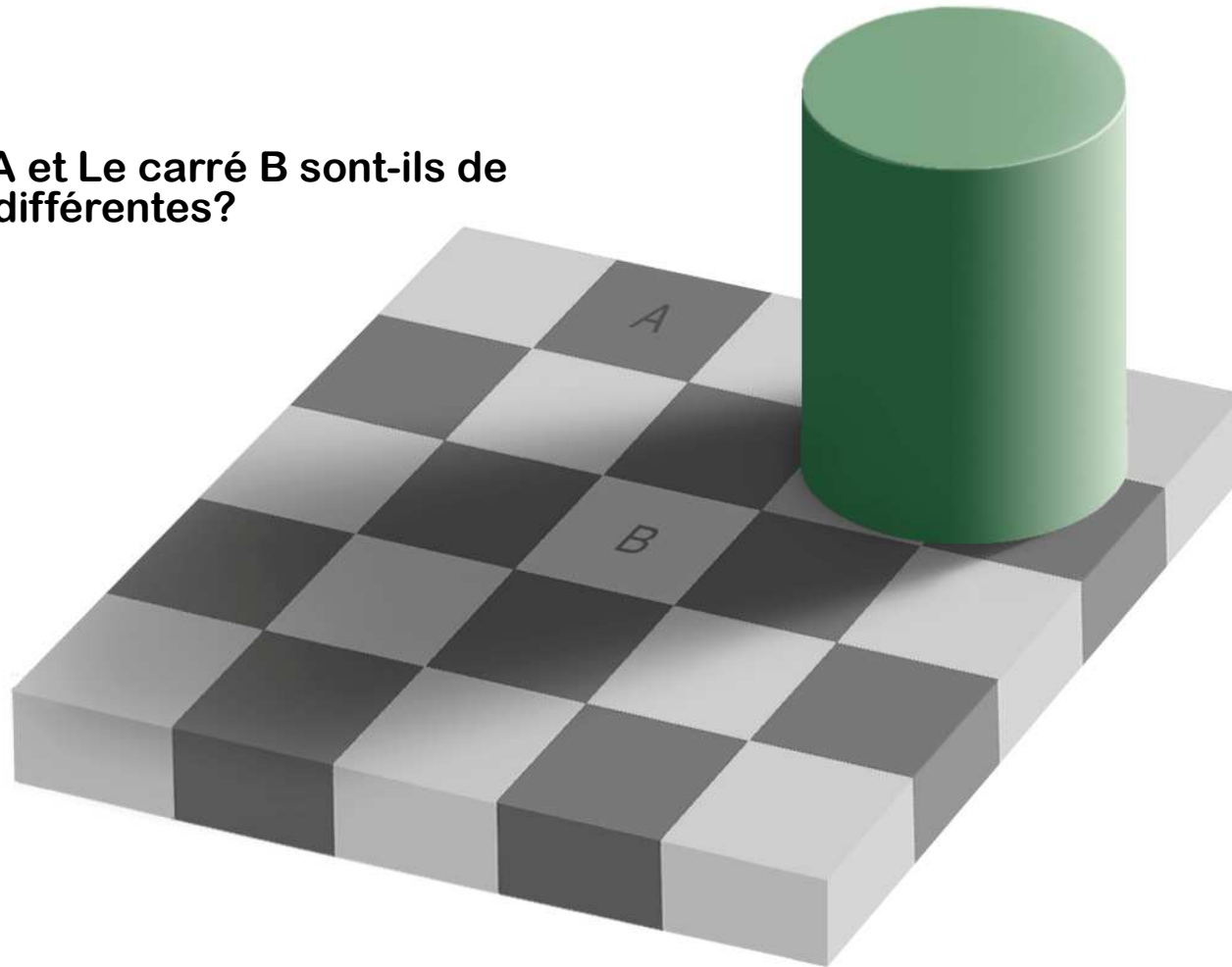
Il existe deux gammes de pantone, les couleurs pour papier non couché (U) et les couleurs pour papier couché (C)

Le rendu des deux gammes est différent aussi bien en rendu des teintes comme sur la brillance.



La couleur et l'environnement

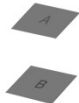
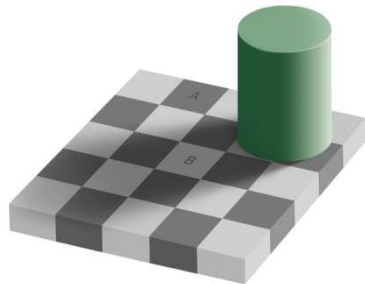
Le carré A et Le carré B sont-ils de couleurs différentes?



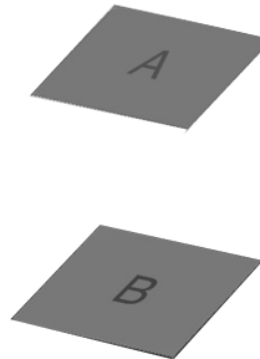
La couleur et l'environnement

La lumière ainsi que les couleurs environnantes peuvent influencer sur le rendu d'une teinte et envoyer une mauvaise information au cerveau.

Dans le cas présent, l'ombre du cylindre et sa couleur verte perturbent le cerveau sur le rendu du carré B et pourtant, ils sont de la même couleur.

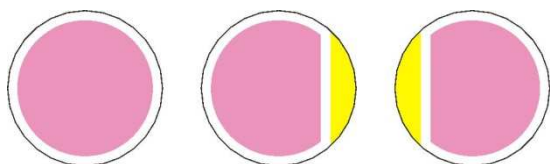


La couleur des deux carrés est strictement la même!



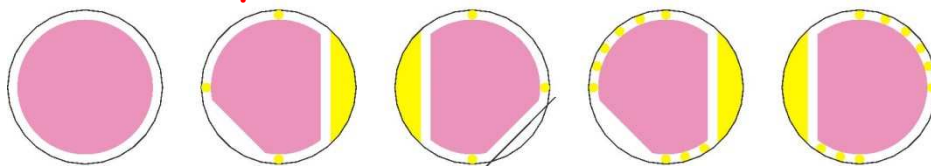
Les étiquettes multi-feuillet

Les bi-étiquettes



PAGE 1 PAGE 2 PAGE 3

Les tri-étiquettes



PAGE 1 PAGE 2 PAGE 3 PAGE 4 PAGE 5 (BASE)

 ZONE IMPRIMABLE
HORS FOND PERDU

 ZONE ADHÉSIVE
NON IMPRIMABLE

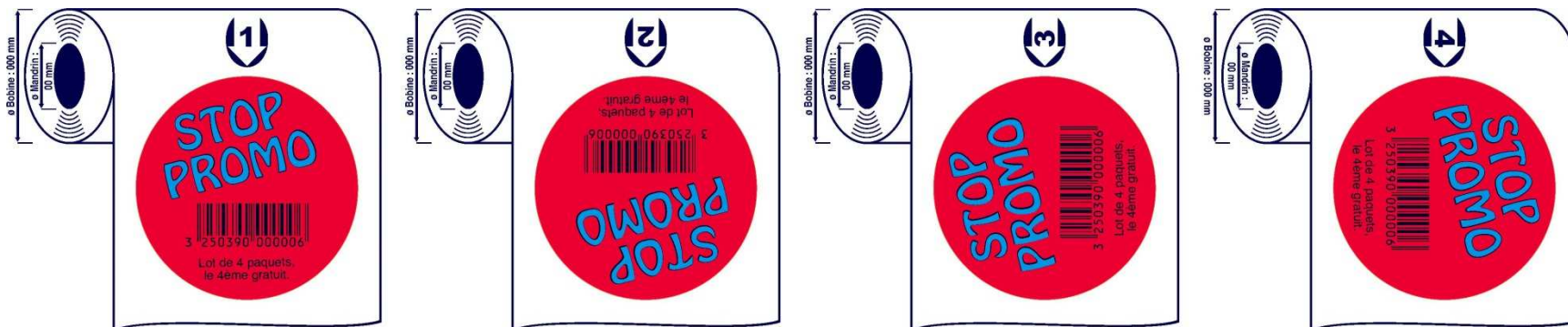


IMPORTANT

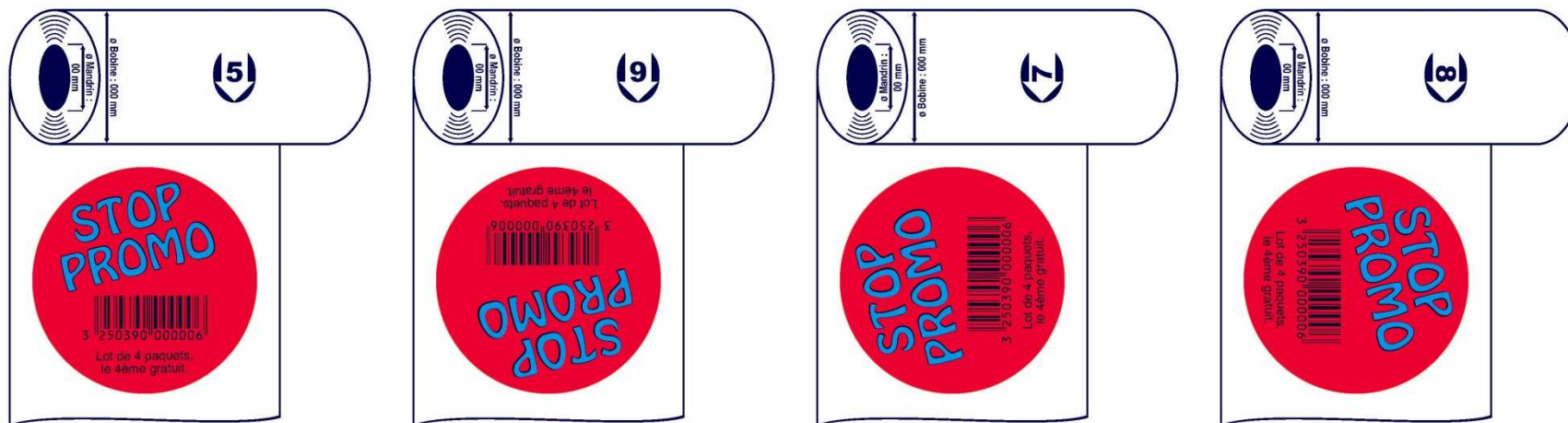
Pour toutes réalisations de bi ou de tri-étiquettes, l'implantation des impressions étant précise, nous vous réaliserons un plan d'implantation sur simple demande.

Les sens d'enroulement

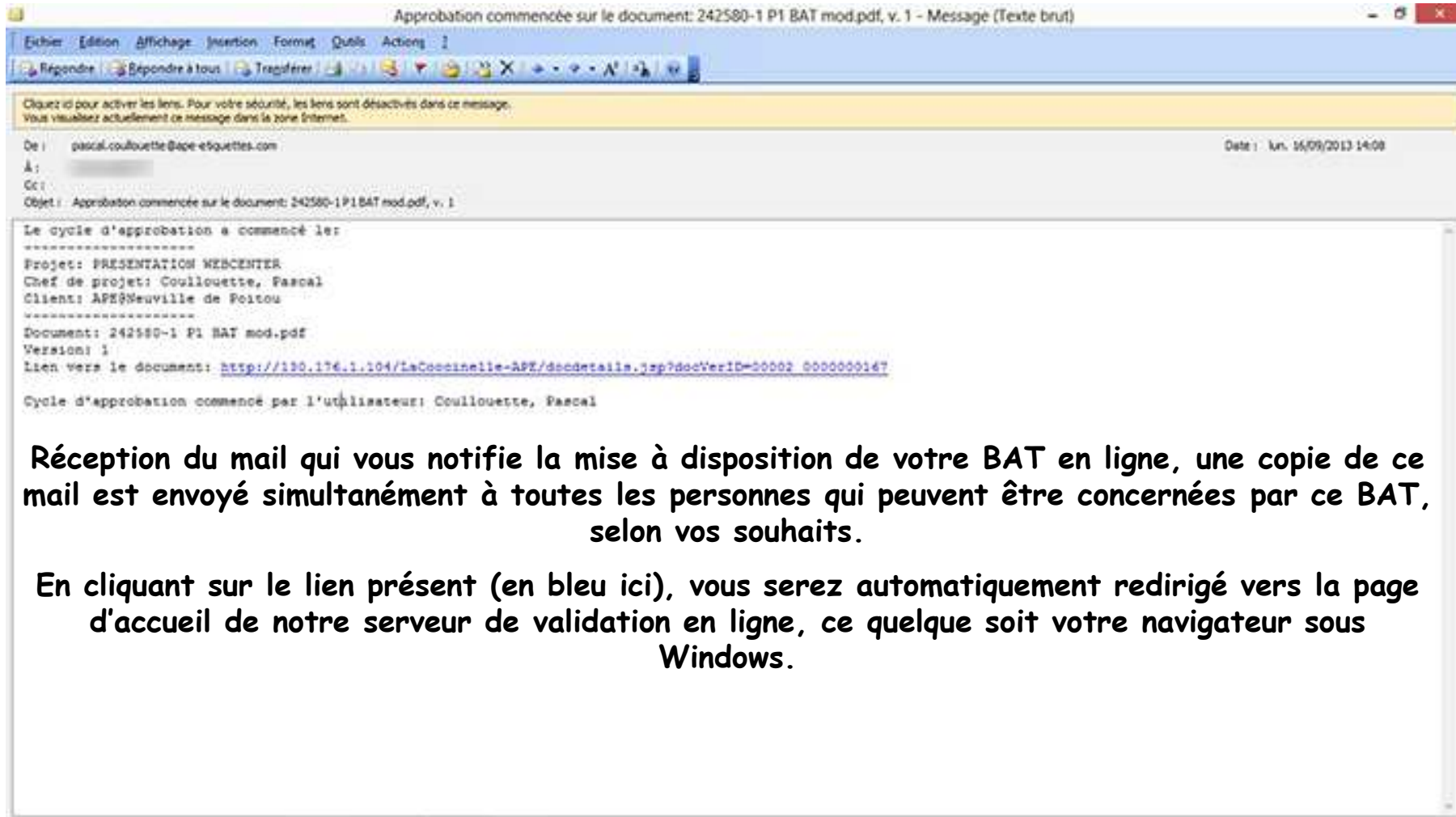
Les sens extérieur



Les sens intérieur



La validation en ligne : le WEB CENTER



Réception du mail qui vous notifie la mise à disposition de votre BAT en ligne, une copie de ce mail est envoyé simultanément à toutes les personnes qui peuvent être concernées par ce BAT, selon vos souhaits.

En cliquant sur le lien présent (en bleu ici), vous serez automatiquement redirigé vers la page d'accueil de notre serveur de validation en ligne, ce quelque soit votre navigateur sous Windows.

Bienvenue sur la Coccinelle APE - 05 49 51 33 79
Validation des BAT en ligne !

Log In

Utilisateur

Mot de passe

Log In

La Coccinelle APE un outil partenaire pour la validation de vos BAT.
Echange et partage de vos BAT entre tous les acteurs concernés par votre packaging!
Apport et validation des points techniques entre VOUS, votre agence et nous.
Contact photogravure, pascal.coullouette@ape-etsquettes.com

**Sur la page d'accueil de notre site, vous devrez renseigner l'utilisateur et le mot de passe.
Ces deux éléments vous auront été envoyés au préalable par mail, ils seront invariables et à
conserver par vos soins.**

ATTENTION, ils ne sont pas communiqués à chaque mise à disposition de BAT.

En cas de perte, nous pourrons vous les communiquer à nouveau.

La Coccinelle - APE

Vous êtes connecté en tant que DEMO CLIENT (CLIENT DEMO) | Bienvenue | Contact | Logout

Mon travail | Projets | Rechercher | Ma Coccinelle - APE | Charger | Projets

Document: 242580-1 P1 BAT mod.pdf

Document: 242580-1 P1 BAT mod.pdf (9.2KB)
Version: 1
Description:
Projet: [PRESENTATION WEBCENTRES](#)
Approbation: Cycle commencé - En attente [Informations d'approbation](#)

Envoyer le lien à
Ouvrir en Acrobat
Afficher et annoter
Autres actions...
Télécharger

Informations Graphiques | Information du document | Approbation | Action d'historique | Projets | Attributs | Caractéristiques | Discussions (0)

Action d'historique

Version de document choisie: 1

Version	Événement	État	Date	Utilisateur	Commentaire
1	Télécharger le Document		Sep 16, 2013 à 14:05	Coulouette, Pascal (PASCAL)	
	Vue d'ensemble d'Approbation - En attente				
	Cycle d'approbation commencé		Sep 16, 2013 à 14:08	Coulouette, Pascal (PASCAL)	
	Approbation demandée pour l'utilisateur			DEMO CLIENT (CLIENT DEMO)	
	Génération de vue				
	Vérifier et enregistrer		Sep 16, 2013 à 14:05		Terminé avec succès Show Task Details

Sur cette page, vous trouverez tous les renseignements concernant votre BAT.

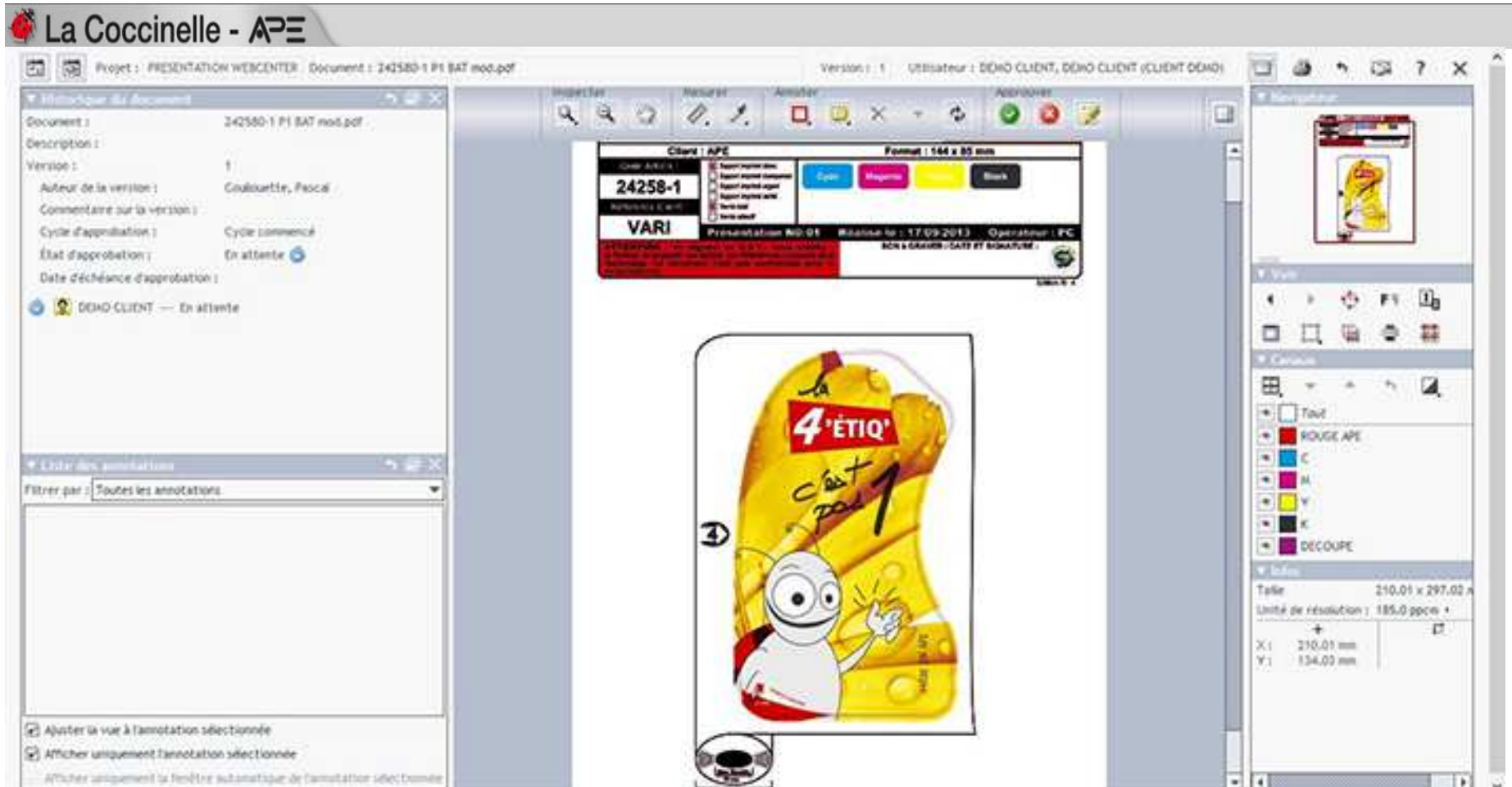
Vous avez aussi plusieurs actions possibles :

Envoyer le lien à : si vous souhaitez qu'une autre personne visualise ce BAT, attention, l'approbation ne peut être faite QUE par la ou les personnes que l'on retrouve sur la ligne « approbation demandée pour l'utilisateur »

Ouvrir en Acrobat : permet une ouverture sous acrobat reader.

Afficher et annoter : c'est cette option qui vous permettra de visualiser et de valider ou non votre BAT.

Télécharger : vous permet de télécharger un fichier pdf de votre BAT afin de l'archiver.



Sur cette page, le visuel de votre BAT est visible (le VIEWER), à partir de là, vous pouvez le contrôler avec une multitude d'outils. Comme : agrandir, mesurer, séparer les couleurs, vérifier les valeurs de trame dans les quadris, annoter etc... ne craignez pas d'essayer les outils à votre disposition, il n'y a aucun risque.

A gauche de cette page, vous avez les informations concernant la validation, QUI, QUAND, N° de BAT et l'évolution du flux de validation (en attente, validé ou non, historique).

Lorsque vous avez, validé ou non, il vous faut quitter cette page en cliquant sur la croix blanche en haut à droite

Document: **242580-1 P1 BAT mod.pdf**

- Envoyer le lien à
- Ouvrir en Acrobat
- Afficher et annoter
- Autres actions...
- Télécharger



Document: 242580-1 P1 BAT mod.pdf (5.2MB)
 Version: 1
 Description:
 Projet: **RESERVATION SECURITE**
 Approbation: Approuvé ✓

Informations Graphiques | Information du document | Approbation | **Action d'historique** | Projets | Attributs | Caractéristiques | Discussions (0)

Action d'historique

Version de document choisie: 1

Version	Événement	État	Date	Utilisateur	Commentaire
1	Télécharger le Document		Sep 16, 2013 à 14:05	Coussolle, Pascal (PASCAL)	
Vue d'ensemble d'Approbation - Approuvé					
	Cycle d'approbation commencé		Sep 16, 2013 à 14:08	Coussolle, Pascal (PASCAL)	
	Approuvé	✓	Sep 16, 2013 à 14:19	DEMO CLIENT (CLIENT DEMO)	
Génération de vue					
	Vérifier et enregistrer	✓	Sep 16, 2013 à 14:05		Terminé avec succès Show Task Details

A la fermeture de votre visuel (le VIEWER), cette page s'affichera, il y apparaîtra, soit votre rejet soit votre validation (ici, validé), nous en serons automatiquement informé en temps réel, vous n'aurez pas besoin de nous faire une confirmation par mail ou par fax.

En cas de rejet, le flux de validation sera relancé par nos soins avec un nouveau BAT, dans ce cas vos démarches restent les mêmes.

Les historiques de BAT peuvent être conservés ou non.

A cette étape, il vous faudra aussi cliquer sur l'onglet LOGOUT qui se situe en haut à droite de la fenêtre.

AU DELA DE 30 MINUTES D'INACTIVITE, VOUS SEREZ AUTOMATIQUEMENT DECONNECTE.